

GPRS

网络通讯模块



使用说明书

使用产品之前，请仔细阅读此手册

Ver:1206

非常荣幸阁下选购了我公司产品，在此谨表衷心的感谢之意。为了用户能充分发挥本机之性能及能长久使用起见，恳请用户在使用之前，仔细地阅读《使用说明书》以得到最高的性能。如果您有任何疑问，请向公司代理经销商咨询。

目 录

| | |
|-----------------------|------|
| 一、产品概述 | (1) |
| 二、功能特点 | (1) |
| 三、系统架构图 | (3) |
| 四、网络模块的安装 | (4) |
| 五、模块设置及配置软件说明 | (5) |
| 六、技术参数 | (12) |
| 七、注意事项 | (12) |
| 八、附录1：网络模块跳线设置 | (13) |
| 九、附录2：网络模块与各种报警主机接线说明 | (14) |

1 产品概述

网络通讯模块（简称网络模块）是兼容各主流报警主机上报网络接警中心，实现网络报警及回控的产品。它从报警主机键盘口采集状态信息，将报警主机的状态信息由GPRS网络向报警中心发送报告；并可以由时刻综合接警中心上模拟主机键盘，网络模块接收软件下达的指令，对用户主机进行撤布防、远程遥控编程、旁路及旁路恢复等回控操作，从而建立了有线电话线报警、有线宽带网络报警之外的第三条报警通道，进一步提升了关键部门的安全防范水平。

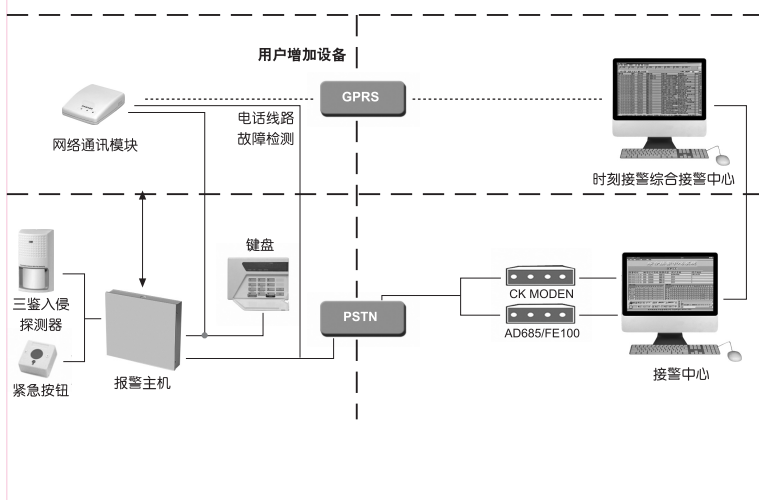
2 功能特点

- **设备升级：**将具有电话线报警功能的报警设备升级为GPRS网络报警，实时报警并显示主机状态，优化数据流量。
- **体积小：**体积小巧，可直接嵌入报警主机内。

- **功能新颖：**采用模拟键盘对主机进行远程布撤防、使用板载联动继电器对现场输出控制信号，可远程查看网络模块的版本信息、主机编号、网络配置参数等。485模式可对时刻报警主机进行远程遥控编程。
- **配置灵活：**报警主机编号、密码、组号等信息可进行异地远程设置。
- **扩展性强：**可支持16路防区报警，同时最多可再扩展32路防区报警和32路联动输出（需要外接SK8I8O扩展模块）。
- **系统安全：**数据通信经过双层加密，采用软件看门狗，密码加密，对系统各项操作都需管理员密码，确保系统的安全系数达到最高。
- **兼容性强：**可升级ADEMCO安定宝、C&K、Vista系列、SHIKE时刻、CC-485、PC585等品牌主流报警器，并可升级带485或232的设备，支持事件记录、实时信息传输，回控或视频、报警信息双监控；亦可提供相应的SDK二次开发包，方便有开发能力的用户进行系统集成。

3

系统架构图 报警系统网络模块连接示意图:

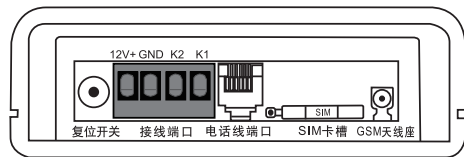


4

网络模块的安装

网络模块接线如下图所示：+12V为直流供电正极，GND接直流供电负极，K2接时刻报警主机DAT端。K1端是和其它类型主机连接。

注：同各种品牌主机连接方式见附录2



运行状态描述

网络模块用3个LED标识其运行状态，分别为：

‘网络状态’绿：GSM网络状态指示灯，“灭”表示GSM不入网；“闪烁”表示GSM入网，但GPRS未连接成功；“常亮”表示GPRS连接成功。

‘数据传输’绿（中）：网络数据处理指示灯，“亮”表示GPRS正在发射或接收数据包时。

‘主机状态’红：模块数据通讯指示灯，亮长灭短表示布防，亮短灭长表示撤防，熄灭表示模块无电源或与主机通讯出错。注：485版本网络模块此指示灯常亮。

5 模块设置及配置软件说明

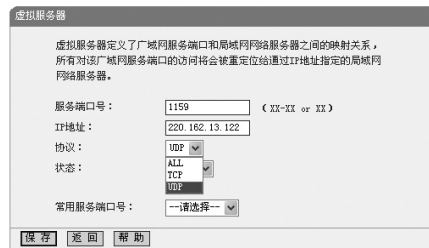
5.1、网络模块初始化操作

将模块与主机按贴标上连接方式连接好，按住复位按键，按住不放的同时给主机上电，待模块上指示灯“数据传输”和“主机状态”同时闪烁6次后放

开复位按键，复位后模块上“网络状态”常亮，表示初始化成功。网络模块初始化后的主机编号为8888，组号为01，键盘地址为00，密码为1234。

5.2、配置中心端口号

接警中心需申请一条固定IP的宽带，如连接到中心计算机有经过路由器，则需要为计算机配置端口号（如未经过路由器则可不配置端口号），进入路由器的“虚拟服务器”进行设置。如图所示协议可选ALL、TCP、UDP三种选项，其中ALL表示包含TCP及UDP两种协议，此协议与“5.3.2章节”设置相关。



5.3短信设置说明

5.3.1设置设备本机编号、密码、组号、地址

功 能：发送短信设置网络设备本机编号（4位）、密码（4位）、组号（2位）、模拟键盘地址（2位）。

操 作：发送短信“(8888+1234-SET)<ACCT-0811-3333-02-01>”到设备，成功后可收到一条回复短信。设置成功后编号为“0811”，密码更改为“3333”，组号更改为“02”，设备模拟键盘地址更改为“01”。

5.3.2 设置接警中心IP和端口号

功 能：发送短信到网络模块设置接警中心IP和端口号，根据设置接警中心端口号是选择的不同通信协议采取不同的短信编程方式进行接警中心IP和端口号设置。

A：假设选择UDP通信协议，中心IP为110.85.24.171，端口号为1159。

操 作：发送短信“(8888+1234-SET)<SERVER-110.85.24.171:1159>”到设备，成功后可收到一条回复短信。

B：假设选择TCP通信协议，中心IP为110.85.24.171，端口号为1159。

操 作：发送短信“(8888+1234-SET)<SERVER-110.85.24.171;1159>”到设备，成功后可收到一条回复短信。

注：配置中心端口号时如选择ALL协议，则以上两种短信编程方式都可以使用。如中心没有路由器可以不配置端口号，短信设置时可随便填写一个4位数的端口号。目前连接时刻接警中心要设置为使用UDP通信协议连接。

5.3.3 读回中心地址端口号

功 能：发送短信查询接警中心IP地址及端口号。

操 作：发送短信“(8888+1234-READ)<SERVER>”到设备，成功后可收到一条回复短信。

5.3.4回复短信格式

短信编程后设备收到的回复短信格式都是一样的，如下所示：

```
Acct:8888-01-00
Server: 110.85.24.171:1159
Relay: On
Stat: Arm
Version:11122343
```

“Acct:8888-01-00”表示本机编码8888，组号01，键盘地址00；“Server: 110.85.24.171:1159”表示中心IP为110.85.24.171，端口号为1159；

“Relay: On”表示继电器联动输出；

“Relay: OFF”表示继电器未联动输出；

“Stat: Arm”表示当前报警主机为布防状态；

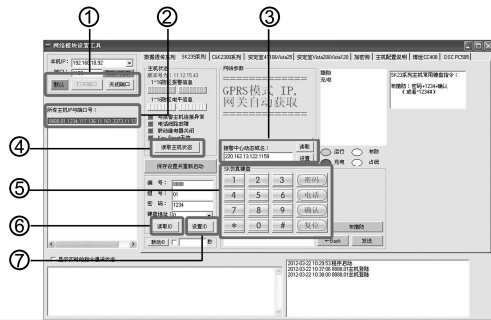
“DISARM”表示当前报警主机为撤防状态；

“Version:11122343”表示设备版本号。

注：编辑短信时需注意“（）”、“<>”等符号要在英文小写状态或数字法输入状态下编写。

5.4网络模块配置工具说明

打开网络模块配置工具软件，单击“打开端口”后，网络模块数据将显示在软件的左中间（所有主机IP与端口号：）位置。单击选择该主机IP与端口号，软件即可按照模块的版本号自动切换到相对应的界面如下图所示：



- ① 打开端口：打开网络模块设置工具，单击“打开端口”按钮，进入操作界面；
- ② 所有主机IP与端口号：模块通讯正常，则在网络模块设置工具上显示该模块的默认编号、组号、密码等信息，单击该行信息。
- ③ 读取和设置接警中心动态域名。
- ④ 读取主机状态：直观的表现出前端主机各个防区的状态信息（绿灯为正常状态，红灯为报警状态）和电平信息，与报警主机连接各种状态信息。
- ⑤ 仿真键盘：模拟键盘对前端主机进行各项指令操作。
- ⑥ 读取ID：读取模块的基本信息
- ⑦ 设置ID：设置模块的基本信息。

注：设置模块的基本信息（包括：编号、组号、密码、键盘地址等信息）须与报警主机设置的一致。

6 技术参数

规格尺寸：99mmx120mmx30mm

安装孔距：40mm

供电电压：DC12V

工作电流：50mA

7 注意事项

- 网络模块占用一个用户主机键盘地址（连接时刻/C&K用户主机时键盘地址必须为0），要求该地址不能与实际键盘地址相冲突；
- 系统上电时，必须先给网络模块上电，后给主机上电，或者同时上电，否则可能会造成网络模块无法使用；
- 网络模块上报信息依赖于键盘的显示，键盘不显示的信息无法上报（如24小时无声劫警时LED不显示）；

- 用网络回控布防时，主机立即布防，不进行延时；
- 网络模块必须处于与报警主机连接正常的状态下，才能正常与报警主机通讯，异常时请检查连线是否错误或出现断路，模块版本是否正确。

附录1：网络模块跳线设置

| 机型 \ 模块跳线开关 | JS1 | JS2 | JS3 | JS4 | JS5 |
|--------------|-----|-----|-----|-----|-----|
| SK和C&K | A | A | +12 | ON | OFF |
| Ademco (安定宝) | A | A | +12 | OFF | ON |
| 728 | A | A | 15 | ON | OFF |
| CC408 | A | A | - | ON | OFF |
| PC585 | A | A | - | ON | OFF |
| 485 | B | B | - | - | - |

附录2：网络模块与各种报警主机接线说明

| 机型 \ 网络模块接线端口 | K1 | K2 |
|------------------------------|-------------|-------------|
| SK(SK-239B/239C/239G) | DAT | DAT |
| C&K(CK-236/238) | DAT | DAT |
| ADEMCO (4110、Vista20/120) | CLK/6 | DAT/7 |
| CC408 | GRN/CK | YEL/DA |
| PC585 | GRN/CK | YEL/DA |
| 485主机(SK-236K/239K/216/239D) | G/485B/485- | Y/485A/485+ |